

SUMMERnews

Ausgabe 2023.

Das Kundenmagazin der Firma Summer Landmaschinen



SUMMER
LANDMASCHINEN



John Deere +++ Pro Days bei JOSKIN +++ Neuheiten von Strautmann, Husqvarna, Honda, Pellenc u.a. +++ Winterinspektion +++ News aus der SUMMER-Familie +++

» WIR SIND FÜR SIE DA

Die wichtigsten Kontakte auf einen Blick.

» THOMAS SUMMER

Landmaschinen und Werkstatt

Telefon 0 72 31 / 95 68 15

thomas.summer@landmaschinen-summer.com



» ANGELIKA SUMMER

Buchhaltung, Verkauf Kleingeräte

Mobil 01 70 / 93 00 611

info@landmaschinen-summer.com



» CLAUS-PHILIPP KARLEIN

Verkauf Landmaschinen

Mobil 01 51 / 11 65 03 93

claus-philipp.karlein@landmaschinen-summer.com



» HELMUT BRODBECK

Verkauf Kommunalgeräte

Mobil 01 51 / 70 51 47 53

helmut.brodbeck@landmaschinen-summer.com



» PHILIPP TRANSFELD

Ersatzteile

Mobil 01 51 / 73 00 32 41

philipp.transfeld@landmaschinen-summer.com



» LEA HÄFELE

Personal, Büromanagement

Telefon 0 72 31 / 95 68 21

lea.haeefe@landmaschinen-summer.com



» DOMINIK SCHWEICKERT

Werkstatt

Mobil 01 51 / 28 23 55 31

dominik.schweickert@landmaschinen-summer.com



» SYLVIA GOLDERER

Buchhaltung

Telefon 0 72 31 / 95 68 13

sylvia.golderer@landmaschinen-summer.com



Kleiner Hinweise am Rande

Wenn Sie uns anrufen und technische Auskünfte zu einem Traktor oder einem Anbaugerät brauchen, wäre es gut, wenn Sie die Maschinendaten bereithalten könnten. Da geht es um Infos wie: um welche Maschine handelt es sich, welchen Typ und welche Seriennummer.

Für Reparaturen wäre die Ergänzung mit Fotos vom Schaden der Maschine per E-Mail oder Whatsapp hilfreich.



» TEAMVERÄNDERUNGEN

2023 war geprägt von Veränderungen in unserer kleinen SUMMER-Familie.

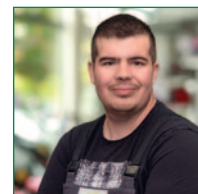
Viele Kunden kennen Sie bereits und haben Sie vielleicht auch schon vermisst. **Dominik Schweickert** (links im Bild) und **Marek Zawistowski** (rechts im Bild) sind wieder zu unserem Betrieb zurückgekehrt. Wir freuen uns sehr, dass sich beide

entschieden haben, wieder bei uns zu arbeiten. Neben weiteren neuen Mitarbeitern durften wir auch einen neuen Azubi (Julian Kocher) in diesem Jahr begrüßen. Auf Seite 18/19 finden Sie einen kleinen Überblick. Dort stellen sich alle unsere Neuen kurz vor.



Verabschieden mussten wir uns von Sven Jost und Markus Betsch. Beide haben sich auf den Weg gemacht eine neue Herausforderung anzutreten. Wir wünschen ihnen für die Zukunft alles Gute.

*Wir sagen
Danke*



» VORWORT

© Adobe Stock - #10774424



Liebe Kunden und Freunde unseres Hauses,

Kerzenlicht erhellt die düsteren Stunden, schenkt Wärme inmitten der Kälte und wir finden darin Hoffnung und Trost. Das Jahr 2023 war für uns mit zahlreichen Herausforderungen gespickt und dennoch bewahren wir immer den Funken Zuversicht. Inmitten der Dunkelheit suchen wir nach dem Licht und dieses lässt aus der Kälte Wärme werden und verwandelt die Hektik in Ruhe.

Auch wir stehen vor den Hürden des Fachkräftemangels, doch trotzen wir gemeinsam als SUMMER-Familie dieser Widrigkeit. In den schwierigen Zeiten halten wir zusammen und schöpfen Kraft aus der Gemeinschaft. Unser Blick richtet sich auf die Zukunft und mit Mut und Zuversicht gehen wir den Weg, der vor uns liegt.

Inmitten des rauen Tons, der durch die Gesellschaft schwingt, halten wir an unserem Zusammenhalt fest. Wir schauen auf ein arbeitintensives Jahr 2023 zurück. Der Dauerregen zum Ende der Ernte war für uns alle eine Herausforderung.

So wünsche ich Ihnen ein gesegnetes neues Jahr mit den Zeilen von Eckart Bücken:
*Ein Licht geht uns auf in der Dunkelheit, durchbricht die Nacht und erhellt die Zeit.
 Licht der Liebe. Lebenslicht, Gottes Geist verlässt uns nicht.
 Licht der Liebe. Lebenslicht, Gottes Geist verlässt uns nicht.*

Zünden wir zusammen eine Kerze an.

Ihre Angelika Summer,
 SUMMER-Landmaschinen

Impressum

Ausgabe 2023, Redaktionsschluss: 8. Dezember 2023, Erscheinungsweise: einmal pro Jahr, Auflage: 1.000 Stück, Herausgeber: Thomas Summer Landmaschinen e.K., Bauschlatter Straße 87, 75177 Pforzheim, Redaktion: Angelika Summer (V.i.S.d.P.), Manuel Breusch, Bilder/Texte: Rechte bei den jeweiligen Rechteinhabern, Layout und Repro: ABE Werbeagentur, Pforzheim, Druck: Bachdruck, Kieselbronn
 Druckfehler, Irrtümer und Änderungen vorbehalten. Alle Rechte vorbehalten. Nachdruck und elektronische Verarbeitung nur mit schriftlicher Genehmigung des Herausgebers.

» AUSBLICK 2024

JOSKIN-Fahrt

5. Januar

Fahrt für alle Interessierten zu JOSKIN nach Belgien (siehe S. 8)

Rasenmäher-Tag

13. April

Alles ums Thema Rasenmähen (Rasenmäher, Aufsitzmäher, Vertikutierer, Mähroboter)

Hochgras-Tag

1. Juni

Alles ums Thema Hochgrasmähen (Wiesenmäher, Aufsitzmäher, Schlegelmulcher)

Spritzen-TÜV

Herbst 2024

Genauere Terminbekanntgabe folgt

Holz-Tag

23. November

Alles ums Thema Holzmachen (Motorsägen, Holzspalter, Seilwinden)

» VERLOSUNG

John Deere-Traktor für Spielbegeisterte ab 8 Jahren

Nur wenige Menschen kaufen sich einen originalen Traktor von John Deere. Hier aber geben wir Ihnen die Chance einen 9620R 4WD als Klemmbausteinebausatz von Lego zu gewinnen. In dieser Größe begeistert der Traktor Jung und Alt und passt in jede Wohnung ...

Wir verlosen 8 Exemplare. Um teilzunehmen, müssen Sie einfach nur am 30. Dezember unter 0 72 31 / 95 68 28 anrufen und das Kennwort „ich möchte gewinnen“ nennen. Die ersten acht Anrufer bekommen ein Bauset.*

Schnell sein lohnt sich also.



Wir verlosen 8 mal 1 Legoset 42136. An der Verlosung dürfen alle Leser dieses Magazins teilnehmen. Um zu gewinnen müssen Sie lediglich am 30.12.2023 ab 8 Uhr unter 0 72 31 / 95 68 28 anrufend das Kennwort „ich möchte gewinnen“ nennen. Die ersten acht Anrufer gewinnen. Ob Sie zu den Gewinnern gehören, erfahren Sie sofort am Telefon. Der Gewinn muss bis zum 8. Januar während unserer Öffnungszeiten abgeholt werden. Ansonsten verfällt der Gewinn. Mit der Teilnahme am Gewinnspiel willigen Sie in die Erhebung und Verwendung Ihrer Adresse ein. Wir erheben, speichern und verarbeiten diese personenbezogenen Daten zur Durchführung und Abwicklung des Gewinnspiels und um Sie im Falle eines Gewinns zu benachrichtigen. Eine Weitergabe der Daten an Dritte findet nicht statt. Sie können die Einwilligungen jederzeit durch Nachricht an uns widerrufen. Ihre Daten werden anschließend gelöscht.

KREUZWORTRÄTSEL

| | | | | | | | | | | | | | | | |
|----------------------------------|------------------------------|----------------------------|-----------------------------|----------------------------------|------------------------------|--------------------------|----------------------------|---|-------------------------------|------------------------|-----------------------|---|---------------------------|----------------------------|-----------------------------|
| Abkürzung für Direktor | frühere Münze | Töpfermaterial | | | | | | | | | | | Zuckerrohrbranntwein | angenommen, dass | Erotik (Kurzwort) |
| 8 | | japanischer Farbkarpfen | | | | | | | | | | | | | Hebrideninsel |
| jugoslawischer Politiker (Josip) | | 7 | | | | | | | | | | | Gleit-schiene (Schlitten) | | 4 |
| schlank und geschmeidig | veraltet: lächerlich | eingedickter Süßholzsaf | | | | | | | | | | | langes Kleid | span. Autor (Camillo José) | Klosterberg in Griechenland |
| plastisches Bildwerk | | | orientalische Kopfbedeckung | pädagogischer Auftrag; Professur | Stammvater eines Geschlechts | italienische Stadt am Po | Platzdeckchen (engl.) | | | schott. Stammesverband | 1 | | | | |
| | 3 | langer, dünner Speisefisch | ital. Mittelmeerinsel | | | Tasteninstrument | | | | | | | | | |
| türkische Währungseinheit | Zahlstelle | | | | Vieh-hüter | | | | Post-sendung | | eine Empfehlung geben | | Metallstift | | |
| | | | Schub-fach | auf etwas, jemanden zu | | | Fluss zur Aller (Oberharz) | | Adelstitel (Freiherr) | | | | | | |
| Papstkrone | rechter Nebenfluss der Donau | | | | alt-griechischer Dichter | 2 | | | | König von Juda (A. T.) | | 5 | | | |
| | | 6 | Auer-ochse | Oper v. Rachmaninow | | | | | Bestand, tatsächlicher Vorrat | | | | chem. Zeichen für Tantal | | |
| religiöse Verehrung | überdies, dazu | | | | lachs-artiger Fisch | | | 9 | | franzö-sisch: Sommer | | | | | |
| Inhaltslosigkeit | | | | lateinisch: Erde, Land | | | | | Flam-men-zeichen | | | | | | |

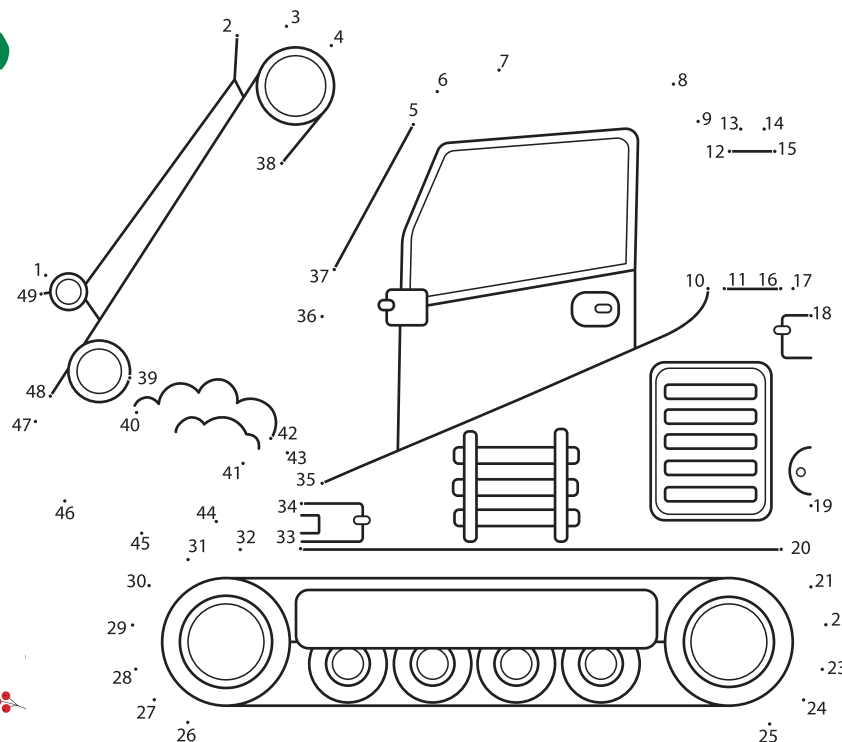
Lösungswort:

| | | | | | | | | | |
|---|---|---|---|---|---|---|---|---|----|
| 1 | 2 | 3 | 4 | 5 | 6 | 7 | 8 | 9 | 10 |
|---|---|---|---|---|---|---|---|---|----|

VON PUNKT ZU PUNKT

Schnappt euch einen Stift und los geht's: Verbindet die Zahlen von 1 bis 49 in der richtigen Reihenfolge mit einer Linie und ihr seht das Ergebnis. Und wer möchte, kann dann noch ausmalen.

Viel Spaß beim Zeichnen.



© Adobe Stock - #3302802011

» PFLANZENSCHUTZ

Pflanzenschutz ist Voraussetzung und zugleich fester Bestandteil einer leistungsfähigen und nachhaltigen Pflanzen- und Lebensmittelerzeugung und Kulturlandschaft.

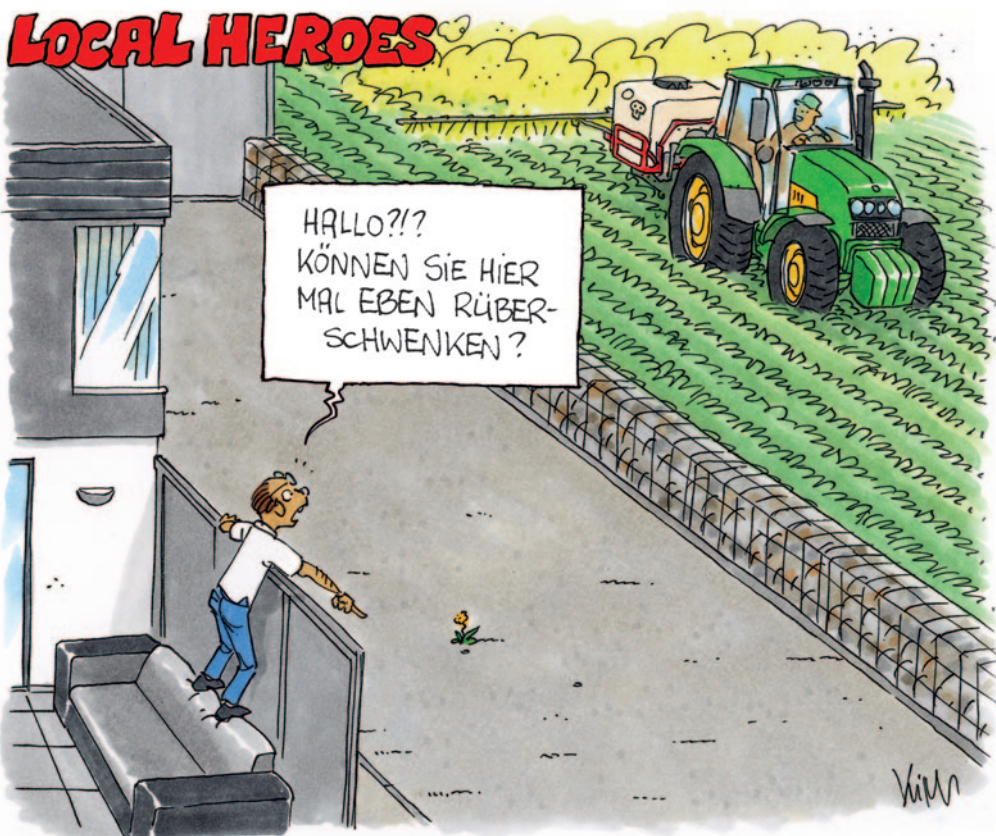
Unter Pflanzenschutz verstehen wir heute eine Vielfalt von Maßnahmen und Aktivitäten, die alle ein Ziel verfolgen: Schäden an Kulturpflanzen zu verhindern oder zu mindern. Für viele Verbraucher, aber natürlich auch für die Landwirte und Gärtner, wäre es wünschenswert, man bräuchte gar keine Pflanzenschutzmittel. Wir brauchen aber Pflanzen und pflanzliche Pro-

dukte in einer bestimmten Menge und Qualität für die Ernährung von Mensch und Tier, für die Energiegewinnung und für unser allgemeines Wohlbefinden. Die Menge und Qualität der pflanzlichen Produkte werden nicht nur durch die verfügbare Fläche für den Anbau dieser Produkte begrenzt, sie werden auch maßgeblich durch den Befall mit Schädlingen und Krankheiten beeinflusst. Zum Teil ist auch ein kompletter Ausfall der Ernte möglich.

Bei der überwiegenden Mehrheit der Kulturen und Fruchtarten sind daher Pflanzenschutzmaßnahmen notwendig. Erst wenn es keine geeigneten nicht-chemischen Verfahren gibt, werden Pflanzenschutzmittel gebraucht.

Der Nationale Aktionsplan zur nachhaltigen Anwendung von Pflanzenschutzmitteln hat zum Ziel, die Risiken für Mensch, Tier und Naturhaushalt, die durch die Anwendung von zugelassenen Pflanzenschutzmitteln entstehen können, zu reduzieren. Die Landwirte und Gärtner in Deutschland betreiben „integrierten Pflanzenschutz“. Das bedeutet, dass vorbeugende Pflanzenschutzmaßnahmen und nicht-chemische Maßnahmen kombiniert und vorrangig genutzt werden. Die vielen angewandten nicht-chemischen Pflanzenschutzmaßnahmen werden in der Öffentlichkeit oft nicht so wahrgenommen wie die Anwendung eines chemischen Pflanzenschutzmittels.

Die nächste Spritzen-Prüfung wird wieder im Herbst stattfinden. Den genauen Zeitraum geben wir rechtzeitig bekannt. Terminvereinbarung dann bitte telefonisch mit Lea Häfele unter 0 72 31 / 95 68 21



Gleich
vorsetzen,
Termine
2024:

Fahrt JOSKIN: 5. Januar
Rasenmäher-Tag: 13. April
Hochgras-Tag: 1. Juni
Spritzen-TÜV: Herbst 2024
Holz-Tag: 23. November

2024

SUMMER LANDMASCHINEN

| Januar | Februar | März | April | Mai | Juni | Juli | August | September | Oktober | November | Dezember |
|---------------------------------|--------------------------|-------------------------|-----------------------------|-----------------------------|--------------------------|--------------|--------------|--------------|---------------------------------|-------------------------|-------------------------------|
| 1 Mo Neujahr | 1 Do | 1 Fr | 1 Mo Ostermontag | 1 Mi Tag der Arbeit | 1 Sa Hochgras-Tag | 1 Mo | 1 Do | 1 So | 1 Di | 1 Fr Allerseelen | 1 So |
| 2 Di | 2 Fr | 2 Sa | 2 Di | 2 Do | 2 So | 2 Di | 2 Fr | 2 Mo | 2 Mi | 2 Sa | 2 Mo |
| 3 Mi | 3 Sa | 3 So | 3 Mi | 3 Fr | 3 Mo | 3 Mi | 3 Sa | 3 Di | 3 Do Tag der Dr. Einheit | 3 So | 3 Di |
| 4 Do | 4 So | 4 Mo | 4 Do | 4 Sa | 4 Di | 4 Do | 4 So | 4 Mi | 4 Fr | 4 Mo | 4 Mi |
| 5 Fr Fähr JOSKIN | 5 Mo | 5 Di | 5 Fr | 5 So | 5 Mi | 5 Fr | 5 Mo | 5 Do | 5 Sa | 5 Di | 5 Do |
| 6 Sa Heilige Drei Könige | 6 Di | 6 Mi | 6 Sa | 6 Mo | 6 Do | 6 Sa | 6 Di | 6 Fr | 6 So | 6 Mi | 6 Fr |
| 7 So | 7 Mi | 7 Do | 7 So | 7 Di | 7 Fr | 7 So | 7 Mi | 7 Sa | 7 Mo | 7 Do | 7 Sa |
| 8 Mo | 8 Do | 8 Fr | 8 Mo | 8 Mi | 8 Sa | 8 Mo | 8 Do | 8 So | 8 Di | 8 Fr | 8 So |
| 9 Di | 9 Fr | 9 Sa | 9 Di | 9 Do | 9 So | 9 Di | 9 Fr | 9 Mo | 9 Mi | 9 Sa | 9 Mo |
| 10 Mi | 10 Sa | 10 So | 10 Mi | 10 Fr | 10 Mo | 10 Mi | 10 Sa | 10 Di | 10 Do | 10 So | 10 Di |
| 11 Do | 11 So | 11 Mo | 11 Do | 11 Sa | 11 Di | 11 Do | 11 So | 11 Mi | 11 Fr | 11 Mo | 11 Mi |
| 12 Fr | 12 Mo | 12 Di | 12 Fr | 12 So | 12 Mi | 12 Fr | 12 Mo | 12 Do | 12 Sa | 12 Di | 12 Do |
| 13 Sa | 13 Di | 13 Mi | 13 Sa Rasenmäher-Tag | 13 Mo | 13 Do | 13 Sa | 13 Di | 13 Fr | 13 So | 13 Mi | 13 Fr |
| 14 So | 14 Mi | 14 Do | 14 So | 14 Di | 14 Fr | 14 So | 14 Mi | 14 Sa | 14 Mo | 14 Do | 14 Sa |
| 15 Mo | 15 Do | 15 Fr | 15 Mo | 15 Mi | 15 Sa | 15 Mo | 15 Do | 15 So | 15 Di | 15 Fr | 15 So |
| 16 Di | 16 Fr | 16 Sa | 16 Di | 16 Do | 16 So | 16 Di | 16 Fr | 16 Mo | 16 Mi | 16 Sa | 16 Mo |
| 17 Mi | 17 Sa | 17 So | 17 Mi | 17 Fr | 17 Mo | 17 Mi | 17 Sa | 17 Do | 17 Di | 17 So | 17 Di |
| 18 Do | 18 So | 18 Mo | 18 Do | 18 Sa | 18 Di | 18 Do | 18 So | 18 Mi | 18 Fr | 18 Mo | 18 Mi |
| 19 Fr | 19 Mo | 19 Di | 19 Fr | 19 So Pfingstsonntag | 19 Mi | 19 Fr | 19 Mo | 19 Do | 19 Sa | 19 Di | 19 Do |
| 20 Sa | 20 Di | 20 Mi | 20 Sa | 20 Mo Pfingstmontag | 20 Do | 20 Sa | 20 Di | 20 Fr | 20 So | 20 Mi | 20 Fr |
| 21 So | 21 Mi | 21 Do | 21 So | 21 Di | 21 Fr | 21 So | 21 Mi | 21 Sa | 21 Mo | 21 Do | 21 Sa |
| 22 Mo | 22 Do | 22 Fr | 22 Mo | 22 Mi | 22 Sa | 22 Mo | 22 Do | 22 So | 22 Di | 22 Fr | 22 So |
| 23 Di | 23 Fr | 23 Sa | 23 Di | 23 Do | 23 So | 23 Di | 23 Fr | 23 Mo | 23 Mi | 23 Sa Holz-Tag | 23 Mo |
| 24 Mi | 24 Sa | 24 So | 24 Mi | 24 Fr | 24 Mo | 24 Mi | 24 Sa | 24 Di | 24 Do | 24 So | 24 Di |
| 25 Do | 25 So | 25 Mo | 25 Do | 25 Sa | 25 Di | 25 Do | 25 So | 25 Mi | 25 Fr | 25 Mo | 25 Mi 1. Weihnachtstag |
| 26 Fr | 26 Mo | 26 Di | 26 Fr | 26 So | 26 Mi | 26 Fr | 26 Mo | 26 Do | 26 Sa | 26 Di | 26 Do 2. Weihnachtstag |
| 27 Sa | 27 Di | 27 Mi | 27 Sa | 27 Mo | 27 Do | 27 Sa | 27 Di | 27 Fr | 27 So | 27 Mi | 27 Fr |
| 28 So | 28 Mi | 28 Do | 28 So | 28 Di | 28 Fr | 28 So | 28 Mi | 28 Sa | 28 Mo | 28 Do | 28 Sa |
| 29 Mo | 29 Do | 29 Fr Karfreitag | 29 Mo | 29 Mi | 29 Sa | 29 Mo | 29 Do | 29 So | 29 Di | 29 Fr | 29 So |
| 30 Di | 30 Sa | 30 So | 30 Di | 30 Do Fronleichnam | 30 So | 30 Di | 30 Fr | 30 Mo | 30 Mi | 30 Sa | 30 Mo |
| 31 Mi | 31 So Ostermontag | 31 So | 31 Mi | 31 Fr | 31 Mo | 31 Mi | 31 Sa | 31 Do | 31 Di | 31 Do | 31 Di |



» PRO DAYS JOSKIN 2024

Für alle interessierten Landwirte.

Unser neues Jahr startet am 5. Januar mit einem Ausflug. Wir fahren mit allen interessierten Landwirten zu den traditionellen und beliebten „Tagen der offenen Tür“, besser bekannt unter „PRO DAYS JOSKIN“. Diese finden am historischen Standort in Soumagne/Belgien statt.

Los geht's am:

5. Januar 2024, um 5 Uhr morgens
bei Summer Landmaschinen (Bauschlötter Straße)

Rückfahrt:

am gleichen Tag

Anmeldung:

Bitte melden Sie sich verbindlich bei Lea Häfele
unter Telefon 0 72 31 / 95 68 21 an.

JOSKIN verspricht:

„Um Ihnen das Beste aus der Landtechnik anbieten zu können, sind unsere Produktionswerke vom ersten bis zum letzten Produktionsschritt mit hochmodernen, hochpräzisen Maschinen ausgestattet: Schweißroboter, automatische Biegepressen, Laserschneidemaschinen, Roboter ...

Die Pro Days sind somit die perfekte Gelegenheit, hinter die Kulissen zu blicken und alle Schritte der Herstellung „Made by JOSKIN“ kennenzulernen. Insgesamt stehen Ihnen mehr als 14.000 m² Ausstellungsfläche zur Verfügung, um das gesamte JOSKIN-Sortiment zu entdecken oder wiederzuentdecken. Güllefässer, landwirtschaftliche Kipper, Streuer, Viehtransporter und viele andere Produkte werden ausgestellt, so dass Sie sich umfassend informieren können.“

Weitere Infos finden Sie unter www.joskin.com/de/prodays



» VON DER ZUKUNFT INSPIRIERT



Spitzenleistung bei Motorsägen neu erfunden – Entwickelt für Langlebigkeit.

Die neue Husqvarna 550 XP[®] Mark II und 545 Mark II wurde aufwendig entwickelt, um all Ihre Erwartungen zu erfüllen. Mit einer herausragenden Schnittleistung, einer rasanten Beschleunigung und hohem Drehmoment – unabhängig von den Bedingungen Ihrer Arbeitsumgebung. Dabei wurde auch viel Wert auf die Ergonomie, eine einfache Steuerung und gute Manövrierbarkeit gelegt – die neuen Motorsägen sind zuverlässig und langlebig, einfach zu starten und so lange einsatzbereit wie Sie die Maschine brauchen. Optimiert für das Fällen, Entasten, Ablängen oder Abstocken wird die Säge ein Teil von Ihnen – ein perfektes Zusammenspiel mit Ihren Fähigkeiten und Erfahrungen. Professionelle Forstarbeit, zugeschnitten auf Sie und Ihre Bedürfnisse. Ein weiterer Schritt zum perfekten Schnitt dank dieser neuen Motorsägenergeneration.

Bei der Entwicklung der neuen 550 XP[®] Mark II und 545 Mark II Motorsägen haben wir uns jedes Detail und jede Komponente genau angeschaut, um eine maximale Schnittleistung, Ausdauer und Manövrierbarkeit zu erzielen. Jedes wichtige Teil und jede Komponente wurden von unseren Ingenieuren sorgfältig und unter extremen Bedingungen getestet – auch von erfahrenen Profis in Praxistests. Das Ergebnis? Das Ergebnis sind Motorsägen mit einer beeindruckenden Leistung. Im Vergleich zum direkten Wettbewerber verfügt die 550 XP[®] Mark II über eine höhere Schnittleistung, Geschwindigkeit, Kraft und Manövrierbarkeit.

Motorsägen denen Sie vertrauen und auf die Sie sich verlassen können, auch wenn es einmal schwieriger wird.

Die 550 XP[®] Mark II und 545 Mark II wurden für einen langfristigen und dauerhaften Einsatz entwickelt, unabhängig von den Arbeitsbedingungen. Ausgestattet mit einem neuen, professionellen Luftfilter und einer verbesserten Air Injection[™] Technologie, die bei extrem staubigen und schmutzigen Bedingungen problemlos funktioniert. Die Luftzufuhr und Kühlkapazität wurden deutlich verbessert. Zusammen mit einer neuen Auto-Tune[™] Version zeichnen sich die neuen Motorsägen durch eine optimierte und absolut verlässliche Laufzeit aus.



Profitieren Sie von den
VORTEILEN
unserer
Serienproduktion!

SCAN ME



VOLUMETRA + PENDISLIDE PRO



TORNADO



FERTI-SPACE2 HORIZON



TRANS-CAP



DRAKKAR



SILO-SPACE2





Neuer Elektronischer Joystick mit Reversierhebel

Die mit Abstand ergonomischste und komfortabelste Art, einen Frontlader zu bedienen. Mit dem neuen Reversierer am Joystick können Sie die Fahrtrichtung des Traktors per Knopfdruck ändern. Der Joystick lässt sich vollständig rekonfigurieren und steuert alle ZSGs, den Front- oder Heckkraftheber und sogar ISOBUS-Funktionen

- 1 Lader-Federungssystem (Standardbelegung)
- 2 Verriegelung/Entriegelung des Joysticks
- 3 Wippschalter für drei unabhängige Funktionen
- 4 Reversierer
- 5 Gangschalttaste, Hochschalten (Standardbelegung)
- 6 Gangschalttaste, Herunterschalten (Standardbelegung)
- 7 Taste für erstes Umschaltventil (Standardbelegung)
- 8 Taste für zweites Umschaltventil (Standardbelegung)
- 9 Wiegen aufzeichnen (Standardbelegung)





Traktoren mit kleinem Rahmen

Erleben Sie die außerordentliche Vielseitigkeit dieses starken 4-Zylinder-Traktors und seine unübertroffene Manövrierfähigkeit aufgrund der klassischen 4-Zylinder Stärken: kompakte Abmessungen und niedriges Gewicht

COMMANDARM™: Intuitive Bedienung

Die Serie 6R macht anspruchsvolle landwirtschaftliche Technologie leicht bedienbar. Alles befindet sich in praktischer Reichweite und dank CommandCenter™ mit Touchscreen, Kurzwahltasten und kontextabhängiger Hilfe ist die Navigation so einfach wie noch nie.



MX

U500 SERIES

INNOVATION FÜR DIE LANDWIRTSCHAFT



Entdecken Sie die neue Frontlader-Reihe der Baureihe U500, die von MX für die täglichen Herausforderungen entwickelt wurde.

Wir sind stolz darauf, Ihnen die Frontlader U500 vorstellen zu können – eine Baureihe, die das Arbeiterlebnis im Gelände revolutioniert.

Diese neue Referenz ist das Ergebnis kontinuierlicher Forschung und verkörpert kompromisslose Innovation, die auf die vielfältigen Anforderungen der Landwirte von heute und morgen zugeschnitten ist.

Die neue Baureihe U500 umfasst 16 Frontlader-Modelle mit oder ohne Parallelführung. Für mehr Effizienz bei der täglichen Arbeit bietet sie eine perfekte Kombination aus Hubhöhe und Hubleistung.

ARBEITSSCHEINWERFER

Leistungsstarke Beleuchtung (800 Lumen) unter der Schwinge für Nachteinsätze und Einsätze in schlecht beleuchteten Gebäuden.

Eine neben den Schlepperleuchten zusätzliche Beleuchtung für bessere Sicht auf Werkzeuge, Ballen, Paletten....

EASY-PLUG ist ein cleveres System, mit dem die 3.

Funktion dank des leichten Zugangs vorn am Frontlader durch einfache Betätigung des roten Hebels dekomprimiert werden kann.





» MAGNON 11 MIT 22 MM KURZSCHNITT

Zur Agritechnica 2023 präsentierte Strautmann eine neue Ladewagenbaureihe, die sich durch eine extrem kurze Schnittlänge von nur 22 mm auszeichnet. Damit bietet Strautmann mit dem Magnon 11 den kürzesten Schnitt am Markt.

Auf Milchviehbetrieben hat die Schnittlänge des Erntegutes einen sehr großen Einfluss auf die Futterqualität. Kurz geschnittenes Erntegut lässt sich im Silo besser verdichten. Fehlgärungen werden dadurch vermieden und die Qualität des wertvollen Futters gesteigert. Durch weniger Selektion im Futtertrog verbessern sich Tiergesundheit und Milchleistung nachhaltig.

Daher hat Strautmann den neuen Magnon 11 mit einer Schnittlänge von nur 22 mm entwickelt und bietet damit den kürzesten Schnitt am Markt an. Diese Baureihe ist somit eine Alternative für die Betriebe, die bislang aufgrund der kurzen Schnittlänge den Feldhäcksler bevorzugt haben.

Bei den Oberklasse-Ladewagen ist Strautmann seit der Agritechnica 2019 mit dem Magnon 10 sehr erfolgreich im Markt



vertreten, welcher eine Schnittlänge von 35 mm aufweist. Der neue Magnon 11 ergänzt nun das Produktprogramm in diesem Segment. Die beiden Baureihen sind in großen Teilen baugleich. Die Flex-Load Pick-up, das Continuous-Flow-System, das Fahrwerk sowie Aufbau und Dosieraggregat sind identisch. Die Besonderheiten des Magnon 11 liegen im Rotor mit Antrieb sowie im Schneidwerk. Mit 84 Messern erreicht die neue Ladewagenreihe eine erstklassige theoretische Schnittlänge von nur 22 mm, die bei Ladewagen einzigartig am Markt ist. Die bewährte Messersicherung „Exact-Cut“ wird auch im Magnon 11 verbaut. Sie sichert jedes Messer einzeln ab und verfügt über die bekannten Vorteile der Messersicherung mit Punktauslösung und automatischer Rückstellung. Die 84 Messer mit beidseitigen Schneiden sind drehbar. Das Schneidwerk hat keinerlei Schmierungspunkte und ist somit sehr wartungsarm. Die Förderzinken des Integralrotors sind mit 10 mm breiten Hardox-Zinkenplatten und zusätzlicher Aufpanzerung an der Zinkenspitze ausgestattet. Dadurch wird, wie bei allen Strautmann Rotorladewagen, eine äußerst gleichmäßige Schnittqualität bei geringstem Verschleiß sichergestellt.

Bei allen Magnon-Modellen treibt ein Ölbadgetriebe mit integriertem Planetensatz den Rotor an. Durch hohe Drehzahlen im Antriebsstrang wird so eine niedrige Drehmomentbelastung der Bauteile erreicht und der Antrieb geschont. Aufgrund des höheren Kraftbedarfes durch die kurze Schnittlänge wird der Magnon 11 mit Antriebsgetrieben in verstärkter Ausführung und einer Absicherung von 3000 Nm ausgestattet. Damit werden auch höchste Schlepperleistungen zuverlässig von der Maschine aufgenommen und eine lange Lebensdauer der Komponenten sichergestellt.

Zur kommenden Saison 2024 wird der Magnon 11 in einer Vorserie mit begrenzter Stückzahl verfügbar sein. Der Serieneinlauf ist für die Saison 2025 geplant.

» GROSSES FAHRWERK MIT 30,5 ZOLL BEREIFUNG

Für den Universalstreuer VS 2005 präsentierte Strautmann zur Agritechnica 2023 ein neues Fahrwerk für 24 t Gesamtgewicht und 30.5 Zoll Bereifungen.

Im Markt der professionellen Universalstreuer ist Strautmann seit vielen Jahren erfolgreich mit dem VS 2005 vertreten. Dieser Streuer war bislang mit maximal 22 t zul. Gesamtgewicht und Bereifungen der Größe 750/45 R 26.5 lieferbar. Um der Nachfrage nach mehr zulässigem Gesamtgewicht und größtmöglichen Bereifungen gerecht zu werden, ist jetzt ein neues Fahrwerk mit mehr Achslast und größeren Bereifungsmöglichkeiten als optionale Ausstattung verfügbar.

Das neue Boogie-Fahrwerk verfügt über einen längeren Radstand von 1820 mm. Die Achsen stammen von BPW und sind mit groß dimensionierten Bremsen in den Abmessungen 410 x 180 mm ausgestattet. Dies ermöglicht eine Achslast von insgesamt 19,2 t. In Verbindung mit 4 t Stützlast auf der Deichsel bei Untenanhängung kann der Streuer jetzt ein zulässiges Gesamtgewicht von 23,2 t erreichen.

Ebenfalls ermöglicht das neue Fahrwerk eine maximale Bereifung der Dimension 800/45 R 30.5. Somit wird der Bodendruck durch die deutlich vergrößerte Aufstandsfläche verringert. Die Bereifungen sind auf Wunsch mit VF-Technologie verfügbar, sodass mit dauerhaft niedrigem Luftdruck die maximale Bo-

denschonung auf den landwirtschaftlichen Flächen sichergestellt ist.

Im Zuge der Erweiterung der Bereifungsgrößen wurden auch der Fahrzeugrahmen und der Achsbock konstruktiv überarbeitet. Der Rahmen besteht aus großdimensionierten Vierkantrohren. Massive Querverbindungen im Achsbock sorgen für eine zuverlässige Krafteinleitung des Boogie-Fahrwerks in den Fahrzeugrahmen.



» STROMGENERATOR HONDA EU32i

Weltweit einzigartiger Inverter-Stromerzeuger.

Er ist eine kleine Revolution im Handy-Generator-Segment: der neue EU32i-Stromerzeuger von Honda. Das ultrakompakte Gerät bringt eine Leistung von 3,2 kVA - bei einem Leergewicht von gerade mal 26,5 kg.

Weltweit gibt es derzeit keinen zweiten Inverter-Stromerzeuger, der so viel Leistung bei so kleinen Abmessungen und einem so geringen Gewicht erbringt. Um diese Werte zu erreichen, hat sich Honda für diesen Premium-Stromerzeuger einiges einfallen lassen.

Dazu gehören ein komplett neu entwickelter Motor mit neuartigem Hauptlager und batterieloser Kraftstoffeinspritzung FI, ein hocheffizienter Generator mit Neodymmagnet und ein kompaktes, gewichtsreduziertes Monocoque-Gehäuse.

Zur Abgasreinigung ist der Motor mit einem Drei-Wege-Katalysator ausgestattet. Durch das geschlossene FI-System treten weder im Betrieb noch bei der Lagerung schädliche Kraftstoffdämpfe aus. Ein Aktivkohlefilter in der Tankbelüftung verhindert zusätzlich das Entweichen von Dämpfen über diesen Weg.

Mit 3,2 kVA Leistung und seinem funktionalen Kofferdesign hat der mobile EU32i die perfekte Größe für eine Vielzahl von Einsatzbereichen – etwa im Feuerwehr- und Rettungseinsatz, im Katastrophenschutz, zur Notstromversorgung, im mobilen Handwerks- und Notdienst, auf der Baustelle, in der Eventgas- und -technik, zur mobilen Stromversorgung von Koch- oder Kühleinrichtungen in Imbisswagen, zum Betrieb von Klimaanlage und zur Stromversorgung auf dem Boot, im Garten und beim Camping.

Herzstück des EU32i ist der neue energieeffiziente GX130-OHC-4-Takt-Motor mit elektronischer Kraftstoffeinspritzung, Lambda- und einer elektrischen Drosselklappe - ein absolutes Novum im Bereich der tragbaren Inverter-Generatoren.

Stromerzeuger EU32i

leicht, leise und kompakt,
Leistung 3200 Watt
Laufzeit bis 3,3 Std.
Gewicht 26,5 kg

3.149,- €
statt UVP 3.499,- €



Rasenmäher-Abholung zur

» Winterinspektion

bis 29. Februar 2024

» RASENMÄHERAKTION

für Mähroboter, Aufsitzmäher, Elektro- und Benzinmäher

Auch dieses Jahr bieten wir Ihnen unsere Winterinspektion an, damit Sie im Frühjahr sofort mit Ihrem „frischen“ Rasenmäher loslegen können. Den kompletten Umfang zur Wartung Ihres Rasenmähers führen wir gemäß Ihrer Wünsche und nach Angebot aus.

Ab sofort und bis zum 29. Februar 2024 holen wir Ihre Geräte gerne bequem von zu Hause ab und liefern Ihnen diese nach erfolgter Inspektion wieder an. Natürlich dürften Sie uns Ihren Mäher, nach Vereinbarung, auch bringen.

Bitte vereinbaren Sie mit Lea Häfele einen Termin:
0 72 31 / 95 68 21





» BENZIN IST NICHT GLEICH BENZIN

Aspen bietet umweltschonenden Kraftstoff für alle Zweitaktmotoren.

ASPEN legt sehr viel Wert auf die Weiterentwicklung und hat nun durch eine Auswahl an reinen und gut definierten Ausgangsstoffen ein Endprodukt mit maximalen und vorhersehbaren Eigenschaften entwickelt. Als Ergebnis dieser Bestrebungen liegen die ASPEN-Produkte heute weit über den behördlichen Anforderungen. Ein ganz besonderes Merkmal des ASPEN Sonderkraftstoffes ist, dass dieser das Gefahrensymbol „Fisch und Baum“ nicht tragen muss.

Das Aspen 2-Takt Fertigmischung ist ein fertig gemischtes Alkylatbenzin für alle Zweitaktmotoren mit einem Mischungsverhältnis von 1:10 bis 1:100.

Es besticht durch folgende Vorteile:

- schont Ihre Maschine durch eine saubere Verbrennung
- frei von Schadstoffen wie Benzol, Aromaten, Schwefel, Blei und Ethanol
- 5 Jahre ohne Qualitätsverlust lagerfähig
- ohne Gefahrensymbol Fisch und Baum
- aschefreies Öl und biologisch abbaubar
- kann problemlos über den Winter im Tank gelassen werden



5 Liter 2-T Sonderkraftstoff ASPEN 22,00 €*

*das Angebot gilt bis zum 31. Dezember 2023

» SCHÄRFTIPPS FÜR MOTORSÄGEN

Das professionelle Schärfen von Kettensägen ist ein wichtiger Aspekt, um sicherzustellen, dass die Säge effizient und sicher arbeitet. Hier sind die Schritte, um eine Kettensäge professionell zu schärfen:

Benötigte Materialien:

1. Kettensägenfeile oder Schärfgerät
2. Rundfeile, die zur Kettenteilung passt
3. Tiefenbegrenzerfeile
4. Handschutz (um die Hand vor der scharfen Kette zu schützen)
5. Handschuhe
6. Schutzbrille

Schritte:

1. Sicherheit zuerst:

Tragen Sie Schutzausrüstung wie Handschuhe und Schutzbrille, um sich vor Holzspänen und scharfen Kettenteilen zu schützen.

2. Kettensäge ausschalten:

Stellen Sie sicher, dass die Kettensäge ausgeschaltet und der Zündkerzenstecker entfernt ist, um unbeabsichtigtes Starten zu verhindern.

3. Kettenführung reinigen:

Entfernen Sie Schmutz und Harz von der Kettenführung, damit Sie präzise arbeiten können.

4. Kettenspannung überprüfen:

Überprüfen Sie die Kettenspannung und stellen Sie sicher, dass sie korrekt eingestellt ist. Eine zu lockere Kette kann abspringen, während eine zu straffe die Lebensdauer der Kette verkürzen kann.

5. Tiefenbegrenzer überprüfen:

Überprüfen Sie die Tiefenbegrenzer auf der Kette und stellen Sie sicher, dass sie gleichmäßig abgenutzt sind. Wenn nicht, müssen sie angepasst werden, um eine gleichmäßige Schärfe zu gewährleisten.

6. Feilenrichtung beachten:

Beachten Sie die Feilrichtung. Feilen Sie immer in Richtung der

Schneide, niemals in die entgegengesetzte Richtung.

7. Richtige Feilgröße wählen:

Verwenden Sie immer die richtige Feilgröße, die für Ihre Kette empfohlen wird. Die richtige Feilgröße ist entscheidend für ein effektives Schärfen.

8. Richtigen Schärfwinkel wählen:

Beachten Sie den empfohlenen Schärfwinkel für Ihre Kette. Dieser kann je nach Hersteller und Modell variieren.

9. Zuerst die Zähne mit der Rundfeile schärfen:

Jeder Zahn der Kette sollte die gleiche Anzahl von Feilenstrichen erhalten, um sicherzustellen, dass sie gleichmäßig geschärft sind.

10. Tiefenbegrenzer feilen:

Nachdem Sie die Zähne geschärft haben, feilen Sie die Tiefenbegrenzer. Dies ist wichtig, um sicherzustellen, dass die Zähne nicht zu aggressiv sind.

11. Kette umdrehen und den Vorgang wiederholen:

Drehen Sie die Kette, um auch die Zähne auf der anderen Seite zu schärfen.

12. Spannung erneut überprüfen:

Überprüfen Sie die Kettenspannung erneut und stellen Sie sie gegebenenfalls nach.

13. Kette ölen:

Stellen Sie sicher, dass die Kette ausreichend geölt ist, um die Reibung zu reduzieren und die Lebensdauer der Kette zu verlängern.

14. Zündkerzenstecker wieder anschließen und Kettensäge starten:

Nach dem Schärfen schließen Sie den Zündkerzenstecker wieder an und starten Sie die Kettensäge, um sicherzustellen, dass alles ordnungsgemäß funktioniert.

» NAH, VERTRAUT, SPEZIALISIERT

Maschinenfinanzierung für Land- und Forstwirtschaft von v-vb | agrarfinanz.

Ganz in der Nähe, nur eine kurze Autofahrt vom Betrieb Thomas Summer Landmaschinen e.K. entfernt, ist Dirk Hemminger von der v-vb | agrarfinanz zu Hause.

„Kurze Wege und kompetente Beratung in allen Finanzierungsfragen rund um Maschineninvestitionen – egal ob neue oder gebrauchte Landtechnik – hierauf kommt es an!“

Seit Oktober 2021 ist die v-vb | agrarfinanz mit Ihrem Gebietsleiter-Spezialistenteam vor Ort und mit hochmotiviertem Back Office in der Bank gut aufgestellt.

Viele Landwirte, Lohnunternehmer und Händler vertrauen auf die Kompetenz in der Beratung und auf die Unterstützung bei Investitionen in Landmaschinen.

„Unter dem Motto ‚Der Nährboden für Ihre Zukunft.‘ unterstützen wir unsere Kunden nicht nur in wichtigen Finanzierungsfragen, sondern leisten auch einen Beitrag zur nachhaltigen Entwicklung der Betriebe“, erläutert Dirk Hemminger.

Als Teil der Vereinigten Volksbank ist v-vb | agrarfinanz grundsätzlich aufgestellt und bereit Landwirte, Lohnunternehmer und Landtechnikhändler auf Ihrem Weg zu begleiten.

Wer mehr erfahren möchte, findet weitere Informationen und Kontaktdaten auf der Website www.agrarfinanz.de

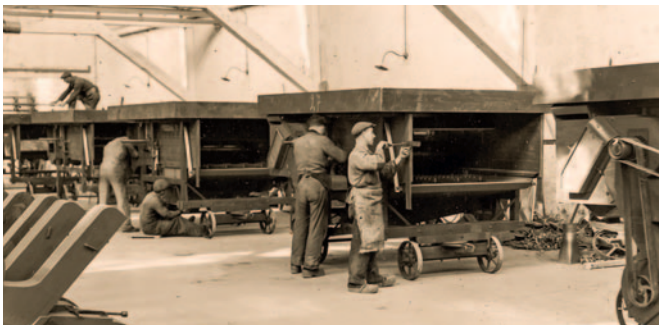


» EIN UNTERNEHMEN AUS DEM ELSASS

Seit fast 200 Jahren ein Partner mit Lösungen für die Landwirtschaft.

Zunächst als einfache Dorfschmiede im Jahre 1828 von Joseph Kuhn gegründet, spezialisiert sich KUHN schon bald auf die Fertigung von Waagen und Messinstrumenten. Im Jahre 1864, zur Zeit eines blühenden Wohlstandes in Frankreich, verlagert Joseph Kuhn den Firmensitz nach Saverne, das ideal an der neu eröffneten Eisenbahnstrecke Paris-Straßburg gelegen ist, und beginnt dort mit der Fertigung von Landmaschinen. 1928 baut KUHN in seinem 100. Jubiläumsjahr mehr als 1.000 Dreschmaschinen. Die ersten Mähmaschinen, Rechen und Wender kommen auf den Markt.

Bereits zu Beginn des 20. Jahrhunderts verlassen mehrere Dutzend Maschinen pro Woche den Standort Saverne, wo man auch über eine werkseigene Schmiede verfügt. KUHN fertigt damals vorwiegend Maschinen für den regionalen Markt im Elsass, das nach 1871 zu Deutschland gekommen war und seit 1918 wieder zu Frankreich gehört.



Nach einem weiteren von Wachstum geprägten Jahrzehnt kommt mit dem zweiten Weltkrieg das jähe Ende von KUHNs wirtschaftlichem Erfolg. 1945 hat die Firma einen Großteil ihrer Kunden verloren und ist finanziell so geschwächt, dass eine Fortsetzung der Maschinenfertigung nur gemeinsam mit einem Partner möglich ist. 1946 wird KUHN von der bekannten Schweizer Landmaschinenfabrik BUCHER-GUYER übernommen.

1965 zerstört ein nächtliches Großfeuer die Fertigungs- und Montagehallen völlig. Die KUHN-Mitarbeiter bauen ihr Werk in einem Akt einmaliger Solidarität wieder auf. Die Auslieferung der 1.000.000sten KUHN-Maschine erfolgte im Jahr 1970.



Die KUHN-Gruppe: Im Zeitraum 2012 – 2016 wurden umfangreiche Investitionen an allen Standorten der Gruppe getätigt. KUHN hat sich damit mit neuen Mitteln gewappnet, die höhere Kapazitäten, mehr Flexibilität und eine verbesserte Wettbewerbsfähigkeit mit sich bringen. Darüber hinaus konnte KUHN Ende 2014 eine große Übernahme verlautbaren: Mit Montana wurde einer der großen Spezialisten im Bereich der Pflanzenschutztechnik in Brasilien in die Gruppe integriert.

KUHN betreibt heute Produktionsstätten in Frankreich, Niederlande, Brasilien und den USA.



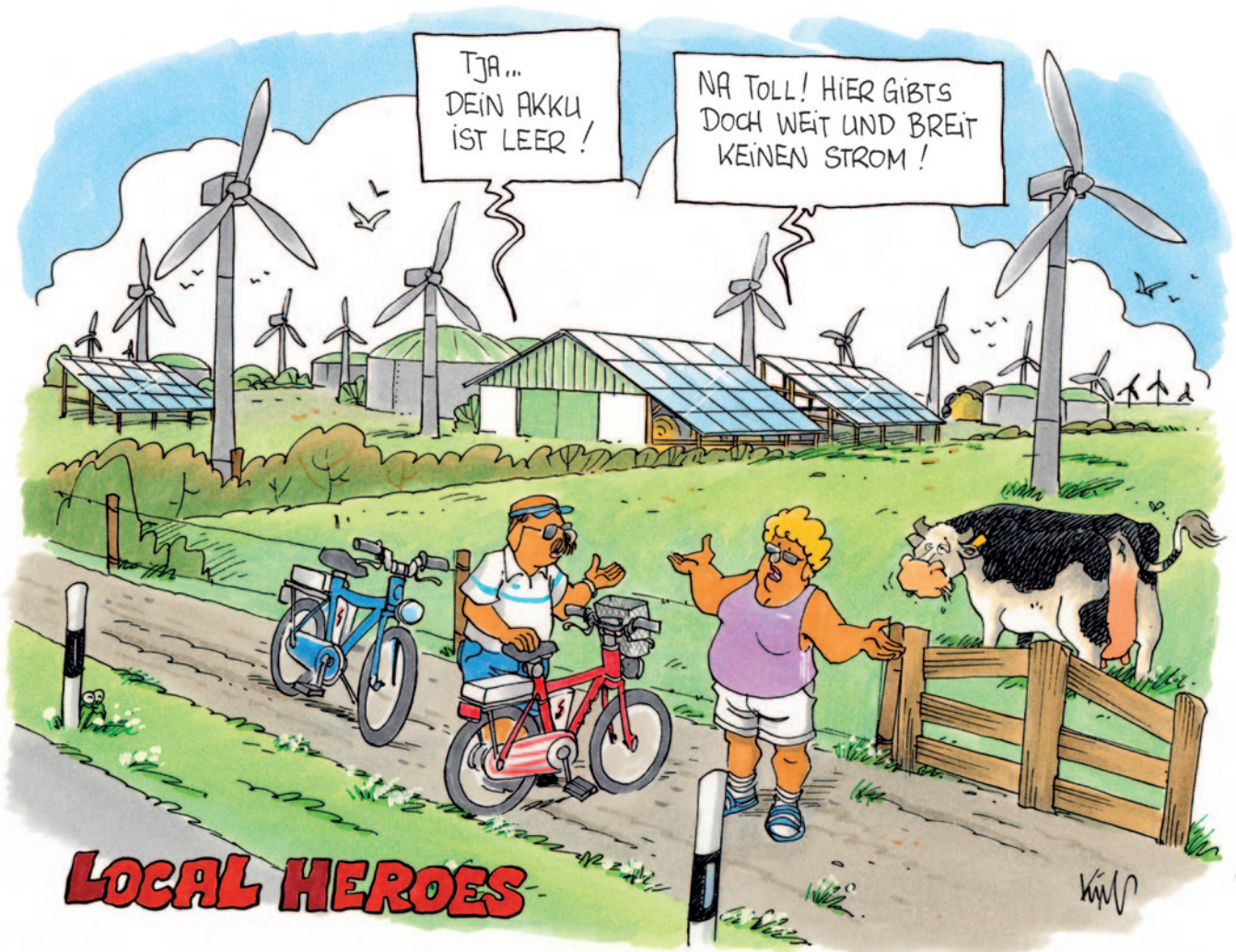
» HÖCHSTE SICHERHEIT

Patentiertes Sicherheitssystem zum Schutz vor Schnittverletzungen Activ'Security, mit und ohne PELLENC-Handschuhe.

Professionelle Akkuscheren für sicheren und präzisen Schnitt. Diese neueste Generation an Akkuscheren, die dank ihrer Leistungsfähigkeit und Handlichkeit bei den Profis des Obst- und GaLaBaus hohe Anerkennung erfahren, ermöglichen ein schnelleres und sichereres Beschneiden von Bäumen, Büschen und Rebstöcken.

Diese Scheren bieten höchste Effizienz, egal welcher Astdurchmesser geschnitten werden soll und wie hart das Holz ist. Und dies insbesondere dank des ultraleistungsfähigen Schneidkopfes, der in 2 Durchmessern erhältlich ist: 35 mm (Modell C35) oder 45 mm (Modell C45).

Die neue, von PELLENC patentierte Sicherheitsfunktion Activ'Security zum Schutz vor Schnittverletzungen stoppt bei Kontakt mit der Hand sofort die Klingenbewegung, unabhängig davon, ob Sie die PELLENC-Leithandschuhe tragen oder nicht. In Kombination mit einem Akku ULiB 150, 150P oder 250 garantieren sie Ihnen eine Laufzeit von mindestens einem kompletten Arbeitstag.




» UNSERE NEUEN STELLEN SICH VOR ...

SUM
LANDMAS


Mein Name ist **Julian Kocher**, ich bin 16 Jahre alt und habe im September 2023 meine Ausbildung als Landmaschinenmechaniker bei der Firma Summer begonnen. Im Betrieb unterstützte ich meine Kollegen, lerne die vielen verschiedenen Arbeiten in der Werkstatt kennen und übernehme auch jetzt schon viele Tätigkeiten. In meiner Freizeit helfe ich seit mehreren Jahren auf einem landwirtschaftlichen Betrieb, wo ich verschiedene Aufgaben übernehme.

Mein Name ist **Helmut Brodbeck**, ich bin 53 Jahre alt und Landmaschinenmechanikermeister. Mittlerweile besitze ich zwanzig Jahre Erfahrung im Landtechnikvertrieb. Groß geworden im elterlichen Landwirtschaftsbetrieb wurde mein Leben schon immer durch die heimische Natur- und die Kulturlandschaft geprägt.


Ich bin **Bella**, 10 Jahre alt und immer auf der Suche nach Streicheleinheiten. Mich findet man entweder im Büro oder auf dem Hof. Schon seit 2013 bin ich für den Wachschutz zuständig und nun auch hauptverantwortlich für die Inkassoabteilung.




Mein Name ist **Dominik Schweickert**, ich bin 40 Jahre alt, Vater eines 13 jährigen Sohnes, gelernter Landmaschinenmechaniker und Winzer. Seit Februar 2023 bin ich nach über 10 Jahren wieder in der Werkstatt tätig. Meine Hobbys sind der Weinbau und die Feuerwehr.



Mein Name ist **Marek Zawistowski**, ich bin 45 Jahre alt, verheiratet und habe 2 Kinder. Seit Mai unterstütze ich die Firma Summer in der Werkstatt. Mein größtes Hobby ist das Sofa.



Ich, **Angelika Unger-Grimm**, bin 60 Jahre jung, gelernte Bürokauffrau und seit Februar 2022 als Teilzeitkraft bei Familie Summer angestellt. Meine Aufgaben sind die Rechnungserstellung und bei Bedarf Ablage. In meiner Freizeit male ich gerne, mache Diamantpainting und lese gerne ein spannendes Buch. Meine Lieblingsessen sind Schaschlik und Schnitzel, einmal im Jahr auch sehr gerne Zwetschgenknödel.



Mein Name ist **Markus Molter**, ich bin 40 Jahre alt. Mein Spitzname ist MM und ich Sorge bei Summer Landmaschinen für Ordnung. Ich fahre jeden Tag die 7 km mit dem E-Bike ins Geschäft. Mein Hobby ist Kradfahren und ich bin ein Fan von Star Trek (Das nächste Jahrhundert).

Ein erfolgreiches 2024



FÜR DEN NOTFALL

... sind wir (fast) immer erreichbar.

THOMAS SUMMER

01 71 / 49 13 555

PHILIPP TRANSFELD

01 51 / 73 00 32 41

DOMINIK SCHWEICKERT

01 51 / 28 23 55 31

UWE FÜHRER

01 51 / 64 09 02 56

WIR SUCHEN VERSTÄRKUNG

» Land- und Baumaschinen-Mechatroniker (m/w/d)

als Allwetterheld mit Begeisterung für große Maschinen und Hang zur Elektrotechnik und Hydraulik

Du hast eine abgeschlossene Berufsausbildung als Mechaniker/Mechatroniker für Land- und Baumaschinentechnik, kannst selbstständig und eigenverantwortlich arbeiten. Du hast Interesse an beruflicher Weiterbildung, dann komm zu uns.

» Lagerist (m/w/d)

mit Ordnungssinn und Durchblick

Du hast eine abgeschlossene Berufsausbildung zum Lageristen, hast ein gutes Zahlen- und Logikverständnis und Interesse rund um Land-, Kommunal- und Kleingerätetechnik. Du kannst selbstständig, sowie im Team arbeiten, bist verantwortungsbewusst und zuverlässig, dann wollen wir dich.

Bewerbungen bitte an Lea Häfele:

Summer Landmaschinen e.K. · Frau Lea Häfele · Bauschlotter Straße 87 · 75177 Pforzheim

oder per Mail an: lea.haefele@landmaschinen-summer.com